



Samverkan & reformeringen

Samordningsförbund Östra Östergötland

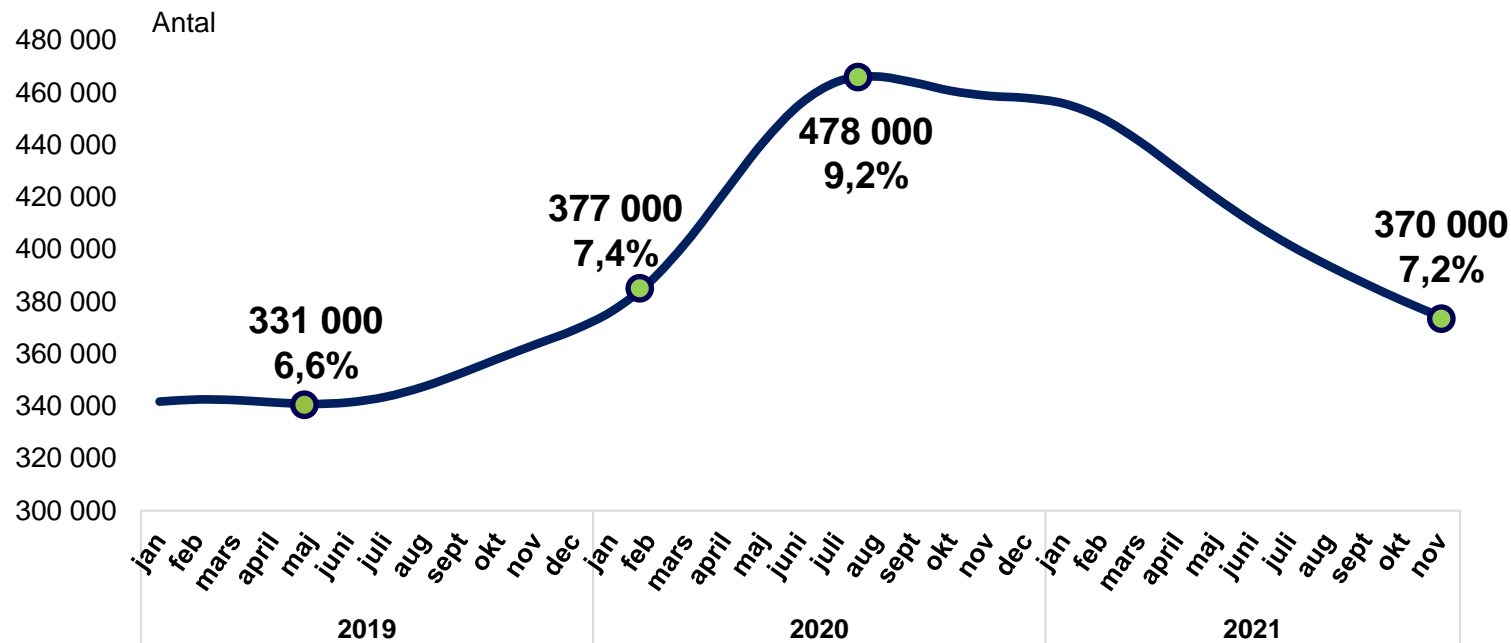
27 januari 2022

Agenda

- Arbetsmarknadsläget i landet & länet
- Reformeringen – bakgrund & inriktning
 - Arbetsmarknadspolitisk bedömning
 - Matchningstjänster
 - Likvärdig service
- Frågestund
- 10.00 – 10.10 Paus
- En väl fungerande samverkan
- Frågestund
- 11.00 – Slut

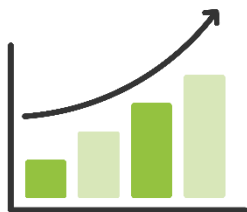
Arbetslösheten tillbaka på nivå före pandemin

Antalet inskrivna arbetslösa 16-64 år



Säsonsrensade data. trendvärden Källa: Arbetsförmedlingen

Stark återhämtning på arbetsmarknaden



Stor ökning av antalet
jobb på Platsbanken



Fortsatt låga varseltal

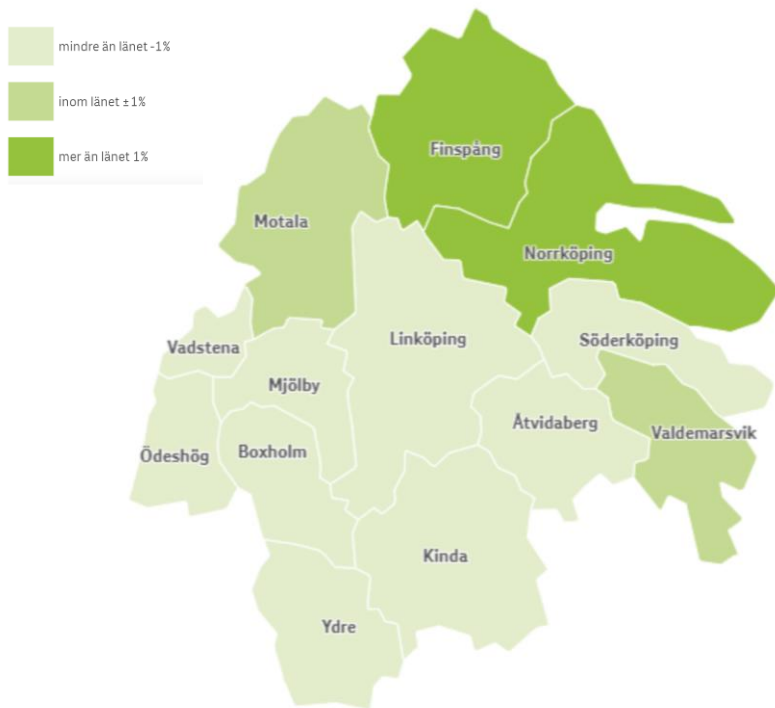


Rekordstora
anställningsplaner



Ökad brist
på arbetskraft
med efterfrågade
kompetenser

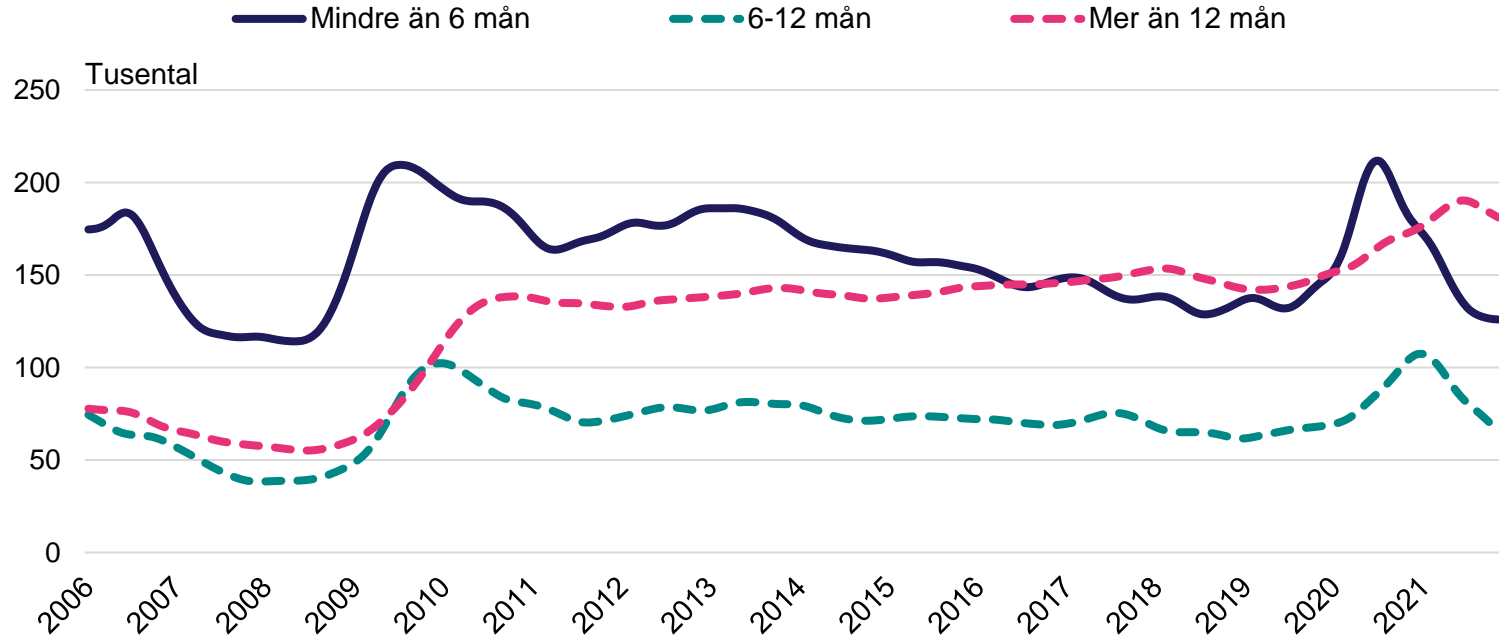
Andelen inskrivna arbetslösa, december 2021



	Andel inskrivna arbetslösa av registerbaserad arbetskraft	Förändring jämfört med motsvarande period föregående år (procentenheter)
🇸🇪 Riket	7,2%	-1,6
🇸🇪 Östergötlands län	7,6%	-1,5
Ödeshög	5,6%	-1,4
Ydre	3,7%	-0,7
Kända	4,7%	-1,0
Boxholm	5,2%	-1,7
Åtvidaberg	4,8%	-0,6
Finspång	8,9%	-0,9
Valdemarsvik	7,0%	-1,5
Linköping	6,2%	-1,2
Norrköping	10,2%	-1,7
Söderköping	5,3%	-0,7
Motala	7,9%	-2,2
Vadstena	5,4%	-2,0
Mjölby	5,3%	-2,2

Nästan hälften är långtidsarbetslösa

Inskrivna arbetslösa 16-64 år efter tid utan arbete

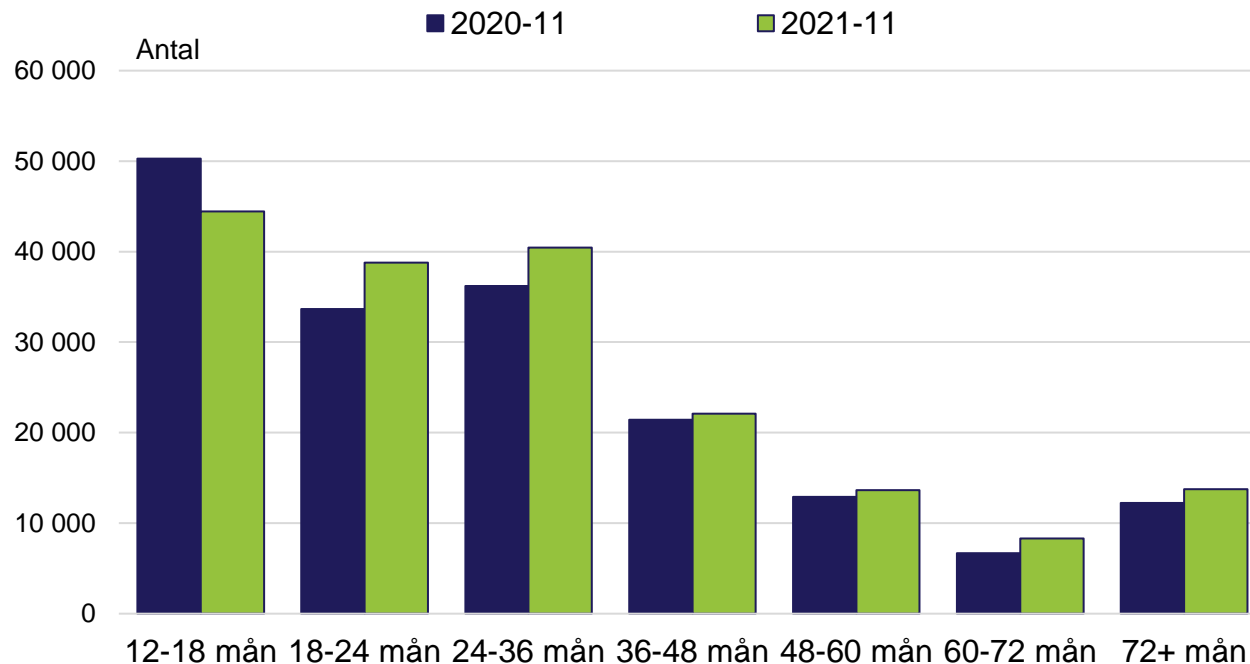


Säsongrensade data, trendvärden till och med november 2021

Källa: Arbetsförmedlingen

Ökad tudelning – fler är arbetslösa längre

Långtidsarbetslösa efter tid utan arbete

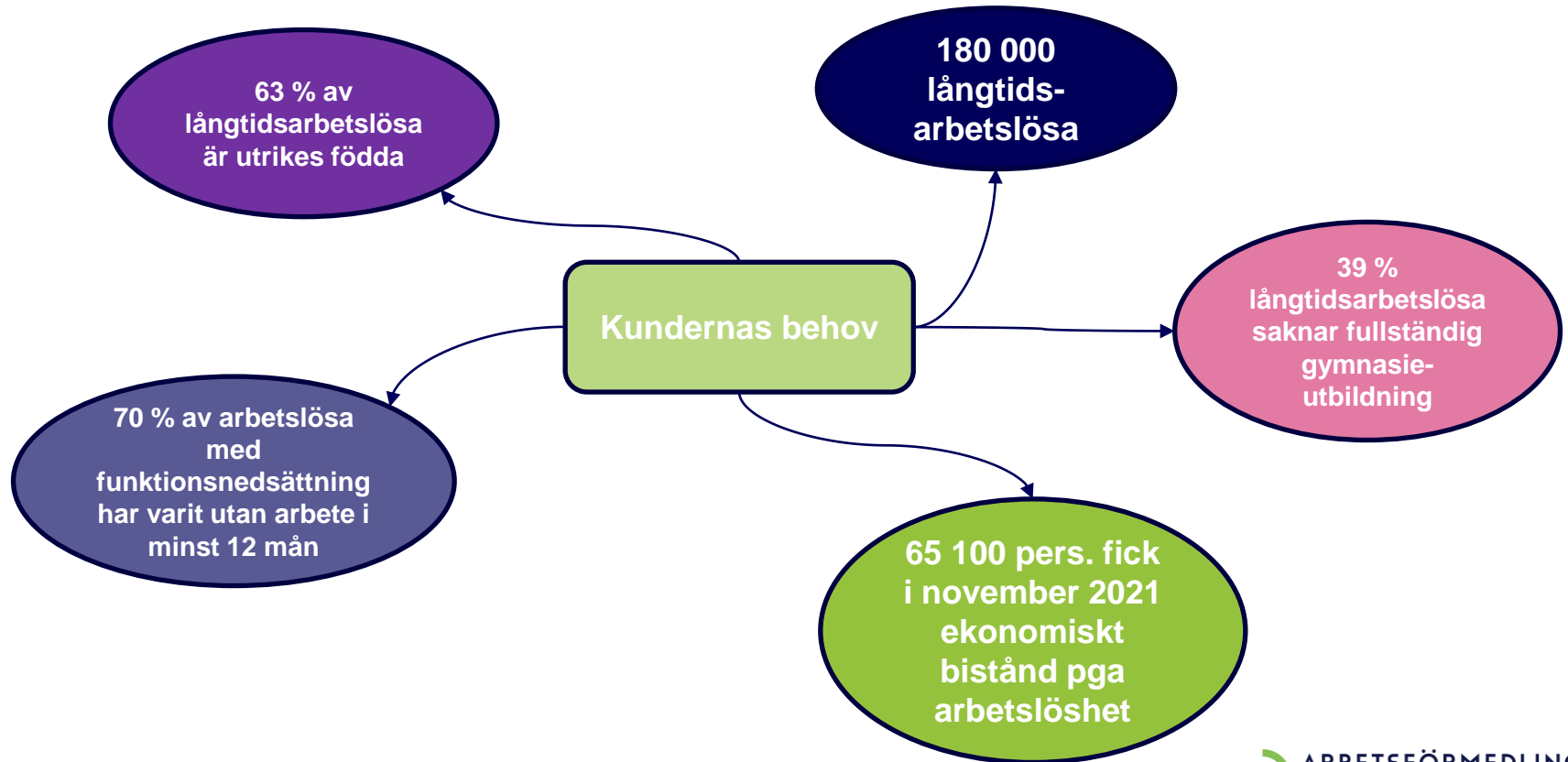


Källa: Arbetsförmedlingen

Ökade obalanser försvårar matchningsläget på arbetsmarknaden

- **Brist på arbetskraft trots hög arbetslöshet**
 - Bristen på efterfrågade kompetenser ökar bland både privata och offentliga arbetsgivare
 - Fler arbetslösa saknar efterfrågade kompetenser
- **Stor efterfrågan på utbildad arbetskraft även på längre sikt**
 - Bristyrken behöver göras mer attraktiva
- **Gymnasial utbildning en vattendelare på svensk arbetsmarknad**

Varför behöver vi samverka?





Reformering av den
arbetsmarknadspolitiska
verksamheten

Bakgrund...

- Januariavtalet 2019
- Analysuppdrag 2019
- Regleringsbrev 2020, 2021 & 2022
- Promemoria 2021
- Deluppdrag och analyser

Aftonbladet erfar: S, MP, C och L överens – redo att bilda regering



Så vill de rädda Januariavtalet: Skjuter på reform av Arbetsförmedlingen

Av: Victor Stenquist, John Granlund

PUBLICERAD: 9 DECEMBER 2019 | UPPDATERAD: 10 DECEMBER 2019

NYHETER

Omgörningen av Arbetsförmedlingen har varit hårt kritiserad.

Nu har Stefan Löfven och partierna bakom Januariavtalet omformulerat förändringens utformning.

Bakgrund & inriktning

- Arbetsförmedlingen ska fortsatt ha myndighetsansvaret för arbetsmarknadspolitiken, men matchande och rustande insatser ska i huvudsak utföras av leverantörer på uppdrag av myndigheten.
- Det ska även framöver finnas en bredd av arbetsmarknadspolitiska insatser för att svara mot varierande behov hos arbetssökande och arbetsgivare.
- Arbetsförmedlingen har ansvar för att garantera en fungerande verksamhet i hela landet.

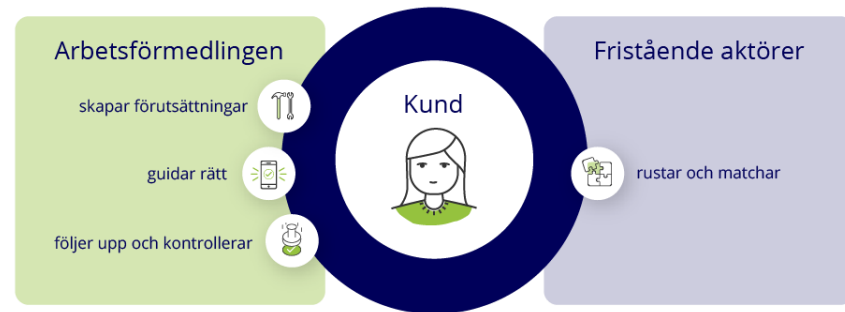
Vår bedömning – fortsatt omfattande verksamhet

I det fortsatta genomförandet av reformeringen ser Arbetsförmedlingen som särskilt viktigt att:

- Arbetsförmedlingen har förutsättningar för att fungera som ett nav för de olika aktörer som samspelar i genomförandet av arbetsmarknadspolitiken.
- Ta hänsyn till det förändrade läget på arbetsmarknaden efter pandemin och den strukturomvandling som pågår.
- Ta hänsyn till behoven bland de arbetssökande, där en allt större andel behöver rustande insatser för att komma i arbete.
- Utbildningsväsendet har förutsättningar för att möta behovet av utbildning bland de arbetssökande och därmed möta arbetsgivarnas efterfrågan av kompetens.
- Det behöver finnas en balans mellan Arbetsförmedlingens samtliga anslag.
- Myndighetens budget och nuvarande anslagskonstruktion inte begränsar möjligheterna att anvisa vissa grupper av arbetssökande till matchningstjänster.

Myndighetens verksamhet påverkas av reformeringen på många sätt

- Utökad kontroll
- Arbetsmarknadspolitisk bedömning
- Verksamhetsförmågor
 - Bedömningsförmåga
 - Beslutskapacitet
 - Partnerskap
 - Samverkan



Vad ska Arbetsförmedlingen göra mer av

Vissa uppgifter kommer att öka i betydelse hos myndigheten. Det rör sig exempelvis om uppgifterna att anskaffa, kontrollera och följa upp leverantörer och tjänster, liksom att utveckla digital infrastruktur för utbyte av information mellan bl.a. myndigheten och leverantörer.

Även myndighetens breda samverkansansvar kommer att få en ökad betydelse i ett nytt system med fler aktörer.

Vad ska Arbetsförmedlingen göra mindre av

Samtidigt kommer vissa andra uppgifter som Arbetsförmedlingen utför i egen regi att minska i omfattning, bl.a. som en följd av att mer av det matchande arbetet utförs av leverantörer.

Myndigheten kommer också fortfarande att tillhandahålla viss grundläggande service till både arbetssökande och arbetsgivare och vissa insatser i egen regi.

Vad ska Arbetsförmedlingen göra lika mycket av

Myndigheten kommer även i fortsättningen att ha i uppgift att bl.a. bedöma den enskildes förutsättningar och behov och fatta beslut om arbetsmarknadspolitiska insatser samt bedriva den samverkan med andra myndigheter som krävs i förhållande till sådana bedömningar och beslut.

Uppgifterna kommer också som i dag att innefatta bl.a. kontroll i förhållande till individersättningar och att besluta om och följa upp bidrag, stöd och ersättningar till leverantörer, anordnare, arbetsgivare eller annan, liksom att tillhandahålla digital och annan infrastruktur som behövs inom verksamheten.

2021

2022

2023

**Reglerings-
brevsuppdrag
med koppling till
reformen**

**Extern/
annan styrning**

	Kvartal 4	Kvartal 1	Kvartal 2	Kvartal 3	Kvartal 4	Kvartal 1	Kvartal 2	Kvartal 3	Kvartal 4
	Analysera vissa förutsättningar för matchningstjänster								
	2.2 Förbereda för reformeringen	Förbereda för reformeringen							
	3.2 Vidareutvecklade matchningstjänster								
	3.13 Förbättrat informationsutbyte för ökade övergångar till utbildning								
	3.16 Samverkan med kommuner och Dua	Samverkan med kommuner och Delegationen för unga och nyanlända till arbete							
	3.22 Effektutvärdering stöd och matchning								
	Arbete med förordningarna								
	Höstbudget		Vårproposition (april)	Budgetproposition	Höstbudget				
	Regleringsbrev				Regleringsbrev				
						Första året med reformerat regelverk			

Lagstiftnings- och förordningsarbete

Förordningsarbete på flera områden

- Myndighetens uppdrag i bred mening
- Arbetsmarknadspolitiska insatser, ersättning till arbetssökande med mera
- Insatser för personer med funktionsnedsättning
- Etablering av nyanlända
- Personuppgifter, informationsöverföring med mera

Fortsatt process kring lagstiftning

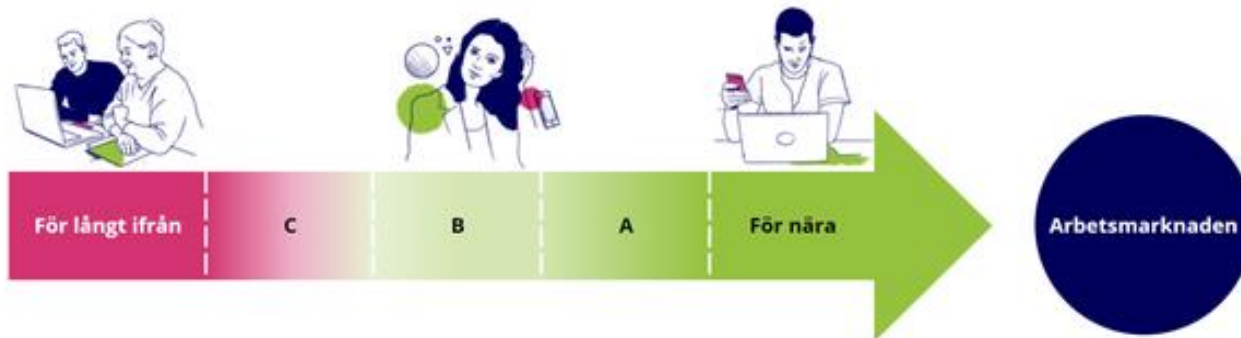
- Remisshantering, lagrådsremiss, proposition med mera



Arbetsmarknadspolitisk
bedömning &
matchningstjänst

Statistiskt bedömningsstöd

- Arbetssökandes uppgifter jämförs med vår statistik över hur det gått för andra arbetssökande.
- Resultatet blir en uppskattning på hur nära den arbetssökande är arbetsmarknaden och vilken typ av stöd som passar bäst.
- Ett 30-tal faktorer kopplade till den arbetssökande och arbetsmarknaden vägs samman för att bedöma arbetssökandes avstånd i tid till arbetsmarknaden och behov av stöd. Exempelvis utbildning, yrkeserfarenhet och bostadsort.



Tjänsten Rusta och matcha i korthet

- Målet är att deltagaren ska komma till arbete eller utbildning på kortast möjliga tid och på så sätt lösa sin arbetslöshetssituation
- Målgruppen är bred, en stor del av deltagarna står långt från arbetsmarknaden
- Arbetsförmedlingen avgör om arbetssökande tillhör målgruppen för tjänsten utifrån en bedömning av avstånd till arbetsmarknaden
- Arbetssökande väljer själv leverantör
- Deltagare är hos leverantören upp till 12 månader
- Stödet ska anpassas efter varje individs behov och förutsättningar
- Stora möjligheter för våra leverantör att erbjuda olika stöd

En utvecklad kompletterande bedömning

- Den kompletterande bedömningen utgår från den arbetsmarknadspolitiska bedömningen. Den görs för arbetssökande som själva beskriver eller där Arbetsförmedlingen förmodar att det finns en ohälsa eller funktionsnedsättning som kan påverka arbetsförutsättningarna.
- Arbetet sker i en strukturerad process, med dokumentation i särskilt framtagna mallar. I bedömningen ingår att:

Bedöma om och i så fall hur ohälsa och/eller funktionsnedsättning påverkar möjligheterna till arbete/studier

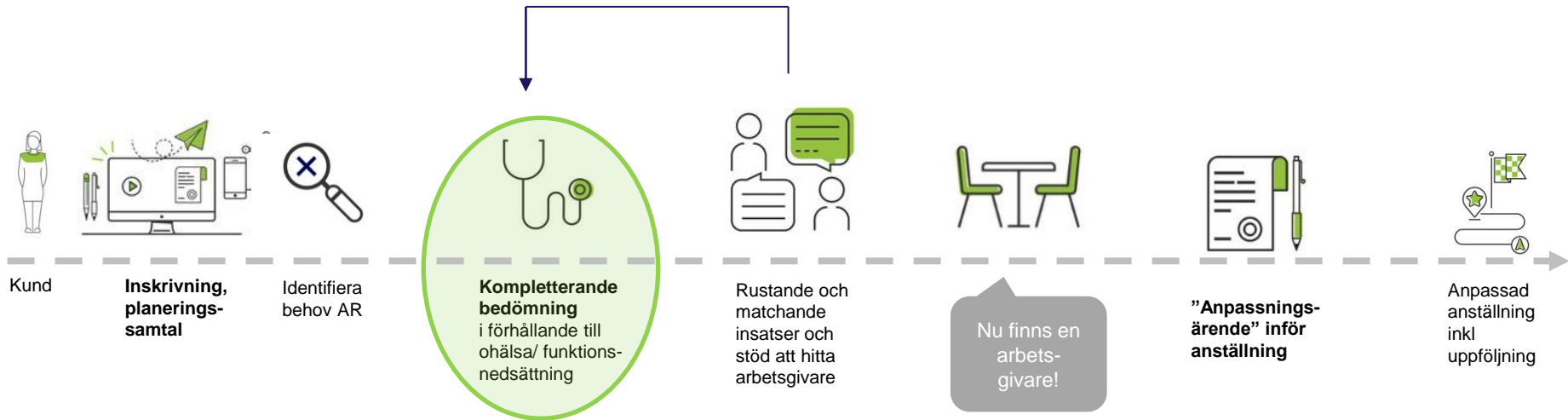
Bedöma arbetssökandes matchningsbarhet på kort och längre sikt i förhållande till ohälsa/funktionsnedsättning

Bedöma behovet av arbetslivs-inriktad rehabilitering

Bedöma förmodat stöd- och anpassningsbehov i en arbets- eller studiesituation

Motivera och initiera nästa aktivitet

Översiktlig processbild kompletterande bedömning



A man with dark hair and a goatee, wearing a dark blazer over a white t-shirt, is looking at a computer monitor. He is holding a dark folder or document. In the background, there is a blurred office environment with other people working. A dark blue banner is overlaid on the left side of the image.

Likvärdig service

Så skapas en likvärdig service

Tillgång till hela serviceutbudet

- Utvecklade digitala tjänster
- Utvecklad distansservice
- Säkrad lokal närvaro i flera delar
- Utvecklat samspel med andra aktörer

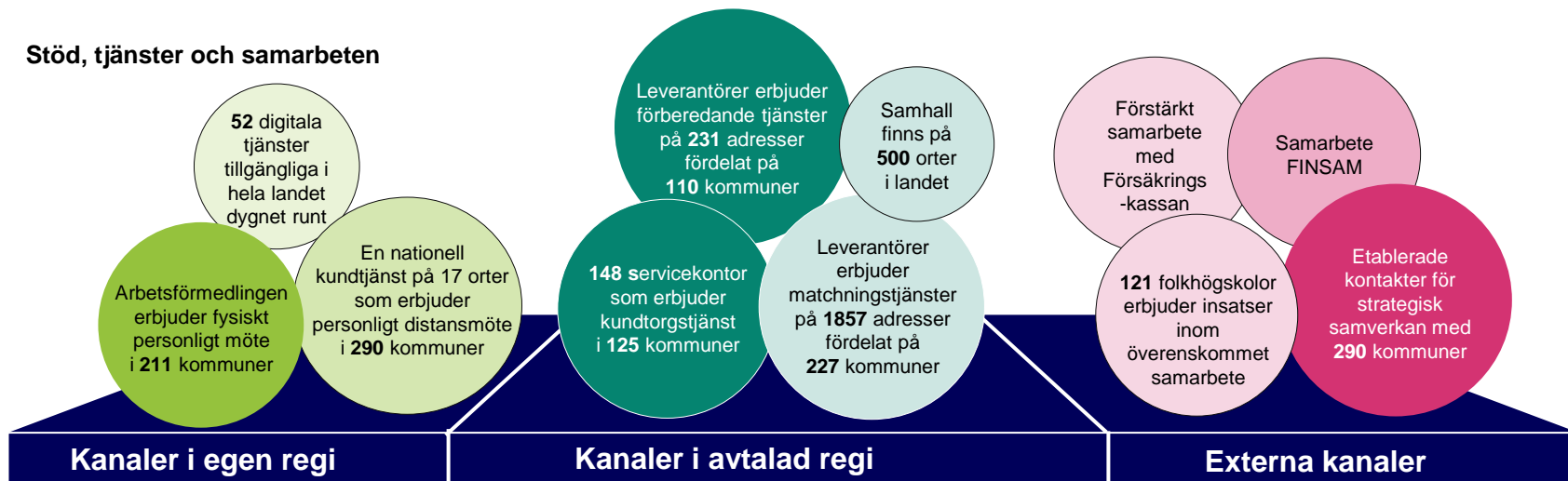
Vilket innebär

- En mer geografiskt obunden tillgänglighet och service med lokal förankring
- Ett "helhetskoncept" för tillgänglighet, service och lokal närvaro



Samtliga kanaler bidrar till en tillgänglig service och ett ändamålsenligt stöd

Stöd, tjänster och samarbeten



Kundleveransområden - myndighetens uppgifter mot kund



Skriva in, planera och bedöma



Vägleda och utbilda



Rusta och matcha



Rehabilitera till arbete

En lokal närvaro som utgörs av ”tre ben”

- Spontana möten vid servicekontor på 120 platser i 110 kommuner
- Förbokade fysiska möten i egen regi i 211 kommuner
- Förbokade fysiska möten och aktiviteter i avtalad regi

Ger sammantaget en ändamålsenlig lokal närvaro för kunder i 290 kommuner



Frågor & paus!

A photograph showing three people in a meeting. On the left, a man in a white shirt is seen from the back. In the center, a woman in a light-colored button-down shirt looks towards the man. On the right, a woman wearing a pink hijab and a black top is speaking and gesturing with her hands. They are seated around a table in a bright, modern office setting.

En väl fungerande
samverkan

Regleringsbrevet 2022

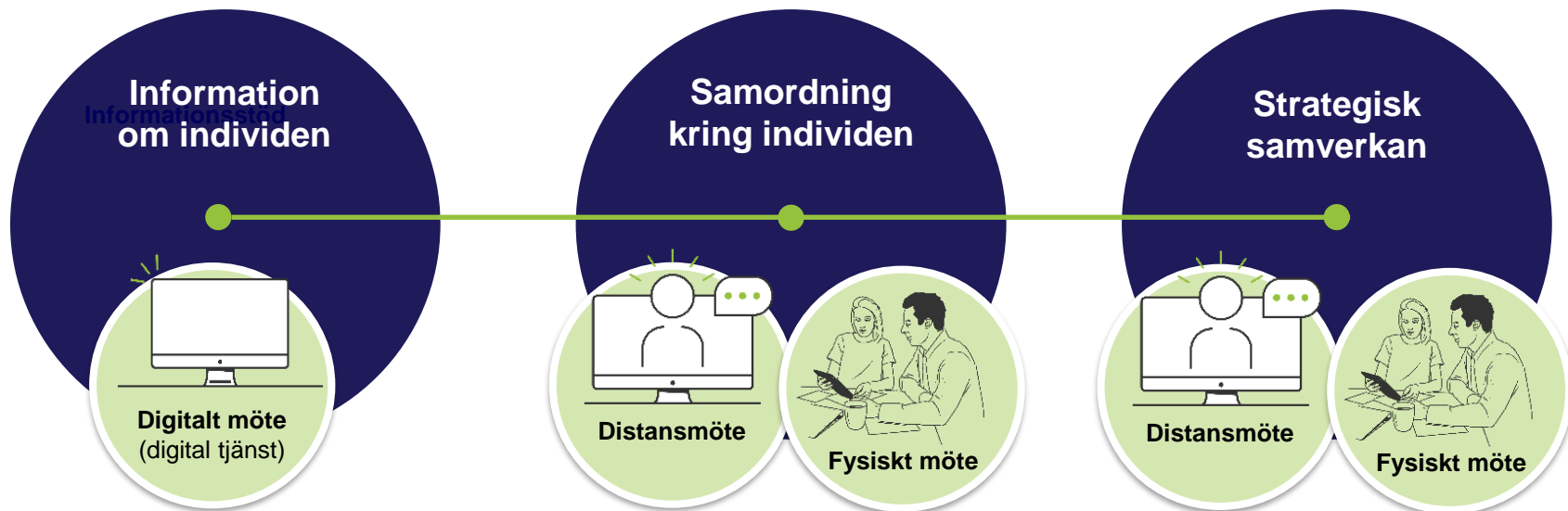
Arbetsförmedlingen har ansvaret för den arbetsmarknadspolitiska verksamheten och är den aktör som har samlad kunskap om arbetsmarknaden och dess behov. Inom myndighetens verksamhetsområde ska Arbetsförmedlingen därför **ansvara för samverkan med kommuner om den arbetsmarknadspolitiska verksamheten**. Samverkan ska ske på såväl **strategisk** som på **operativ** nivå så att personer som är i behov av insatser i samverkan kan ges ett ändamålsenligt stöd **oberoende av vilken eller vilka aktörer** som utför den eller de insatser som den enskilde deltar i. Arbetsförmedlingen ska också underlätta och bistå i **samarbetet mellan kommuner och fristående aktörer**. Samverkan ska också ske så att övergångar från arbetslöshet till studier i kommunal vuxenutbildning underlättas.

Regleringsbrevet 2022

- ... utformas i regionala, flerkommunala eller lokala överenskommelser.
 - främja lokala och regionala projekt i samverkan
 - Lokala jobbspår
 - Kommunal vuxenutbildning
 - Krami eller motsvarande
 - Finsam/samordningsförbund
- ... den samverkansmodell som Arbetsförmedlingen arbetar med att ta fram ...



Så här möter vi kommunerna



- AFLI
- Mina sidor

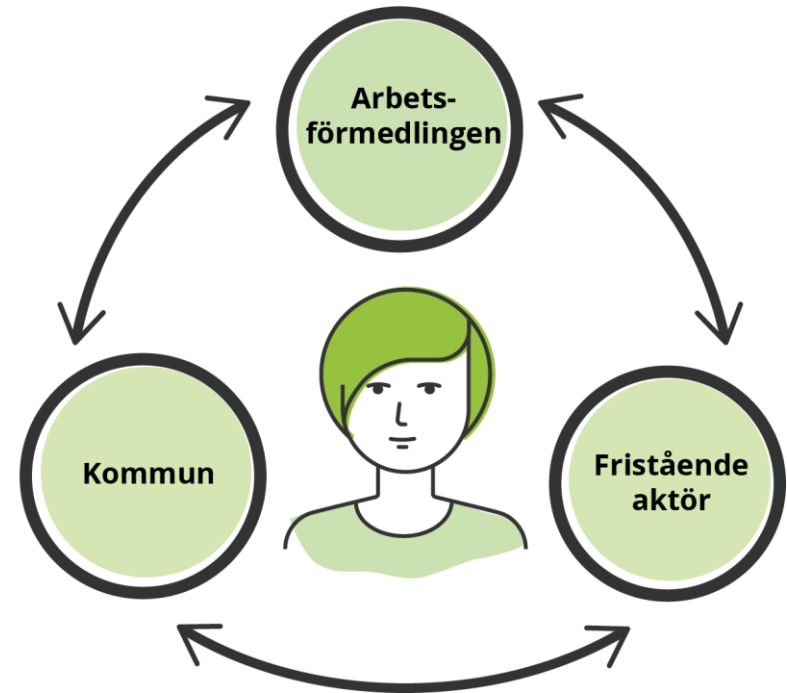
- Personligt distansmöte
- Lokal arbetsförmedling
- Telefontjänst
- Fristående aktörer

- Lokalt
- Regionalt

En väl fungerande samverkan

Insikter

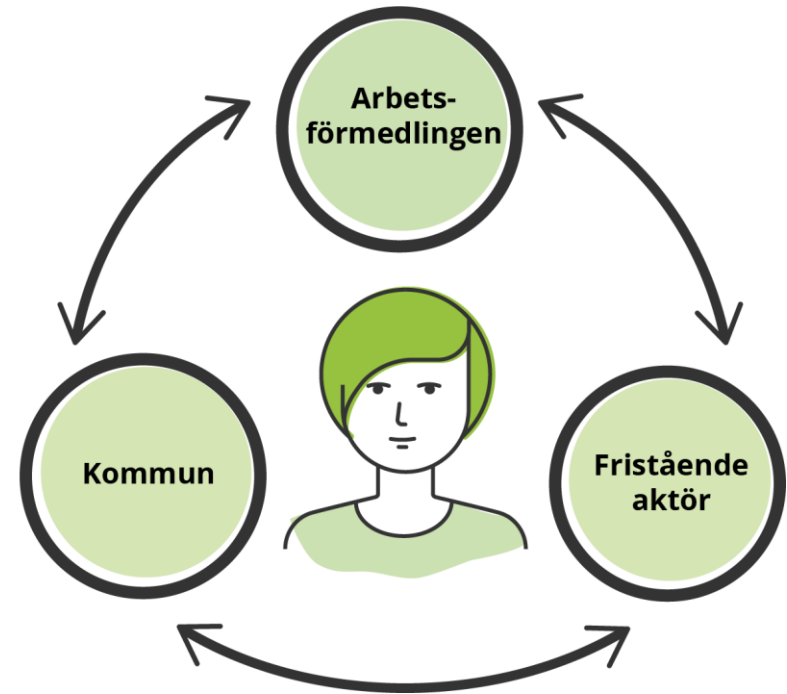
- Utgå från kunden i samverkansprocessen
- Vikten av informationsutbyte
- Tydliggöra kontaktvägar för kund, samverkanspartners och fristående aktörer
- En generisk process med utgångspunkt i samverkan mellan Arbetsförmedlingen och kommuner
- Fortsatt utveckling av en digital infrastruktur som stödjer en väl fungerande samverkan
- Utforma och upprätthålla en relationell infrastruktur för samverkan
- Behov av att förtydliga möjligheterna till lokala projekt



En väl fungerande samverkan

Åtgärder

- En generisk process för samverkan ska etableras, vilket innebär
 - Nationell stödstruktur för samverkansöverenskommelser
 - Förtydligade roller, ansvar och nödvändiga forum mellan Arbetsförmedling, kommuner och fristående aktörer – hur sker operativ individsamverkan
 - Tydliga vägar för övergångar *från* andra aktörer
 - Fortsatt utveckling av en digital infrastruktur som stödjer en väl fungerande samverkan
- Framtagande av verksamhetsstöd avseende projekt i samverkan



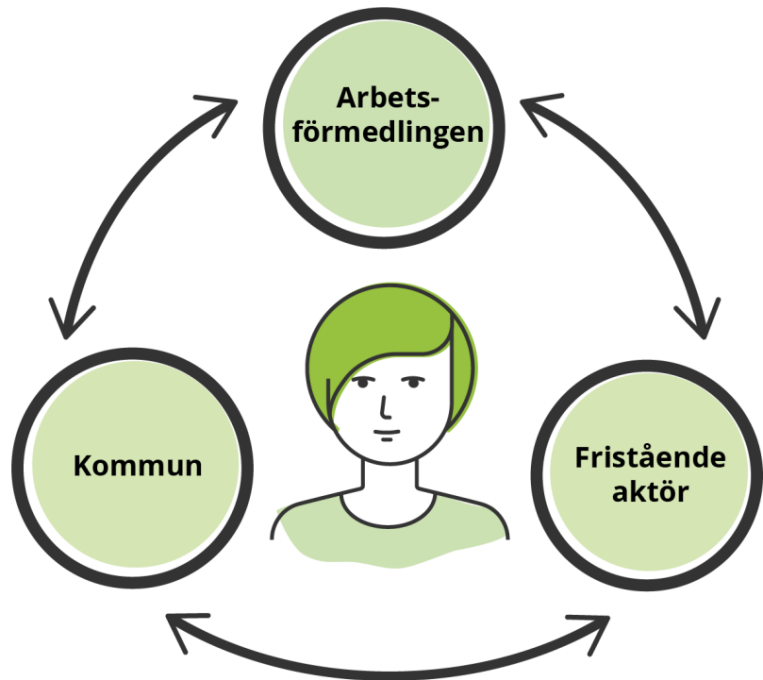
Vad säger vi om samordningsförbundens roll?

Samverkan genom samordningsförbund:

Förslagen i promemorian innebär att myndigheten ska gå från att tillhandahålla insatser för individen i egen regi till att i högre utsträckning besluta, bedöma och tillhandahålla upphandlade insatser. Utifrån den förflyttningen ser Arbetsförmedlingen svårigheter med att uppfylla lagstiftarens intentioner avseende den särskilda samverkansformen i lagen (2003:1210) om finansiell samordning av rehabiliteringsinsatser. Lagstiftningen bygger på att Arbetsförmedlingen bidrar aktivt på lokal och regional nivå med personalresurser. Det reformerade systemet medför vissa begränsningar i vad myndigheten kan utföra i egen regi i förhållande till leverantörer, vilket riskerar att tillämpning av lagen inte fungerar som det är tänkt. Myndigheten anser därför att lagstiftningen behöver ses över, så att möjligheten att samverka med kommuner och andra samarbetspartners kvarstår. Detsamma gäller uppdraget i Arbetsförmedlingens instruktion att samverka genom samordningsförbund.

Slutsats: En nationell stödstruktur för enhetliga samverkansprocesser bör tas fram

- En **relationell infrastruktur** för samarbete med fristående aktörer och kommuner
- Olika **samverkansfaktorer** som är nödvändiga i en stödstruktur för lokala överenskommelser
- Kännedom om **lokala förutsättningar**



Uppdrag för nationell stödstruktur för samverkan genom överenskommelser

- Ett gemensamt uppdrag med Delegationen för unga och nyanlända till arbete och SKR.
- Behov av stärkt transparens och förutsägbarhet för samverkan.
- Ett uppdrag som vilar på flera grunder:
 - Duas arbete med att skapa strukturer och stöd för samverkan
 - Kommunsektorns framförda åsikter och behov
 - Arbetsförmedlingens operativa verksamhet och myndighetens reformering.
 - Samverkansdialogerna
 - Arbetsförmedlingens återrapport för regleringsbrevsuppdrag om samverkan.

Hur gör vi den operativa samverkan effektiv?

- Tydliga förväntningar och förståelse om varandras uppdrag & förutsättningar
- Det krävs en "grundkondition"...
- Samordning kring individ
- Operativa samverkansinsatser
- Löpande utveckling & anpassning

Operativa samverkansinsatser

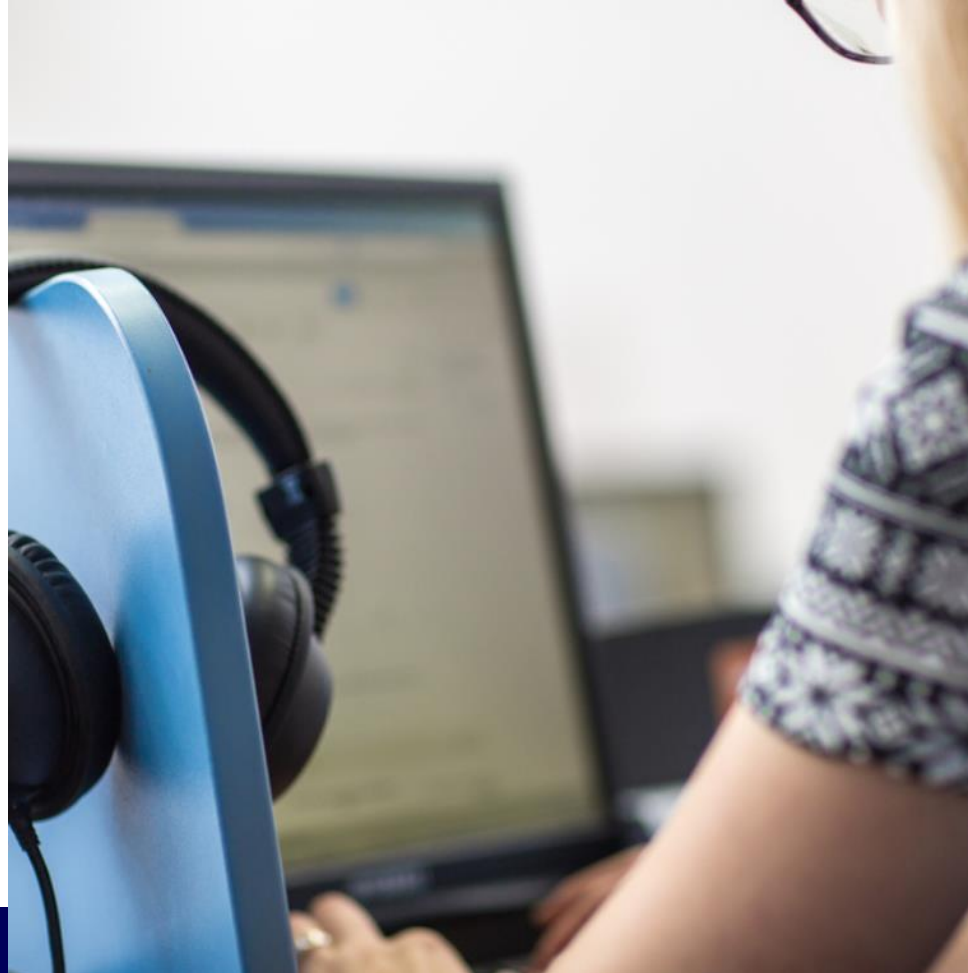
Samordning kring individ

Digitalt informationsutbyte

Hämta uppgifter digitalt

- Du som är handläggare inom ekonomiskt bistånd kan hämta uppgifter om arbetssökande via systemstödet SSBTEK
- Enbart öppen i handlägningsärenden som gäller ekonomiskt bistånd enligt 4 kap. socialtjänstlagen (2001:453) SoL

arbetsformedlingen.se/kontakt



0771-717 717 kontakt i samverkansärenden

- Information kring den arbetssökandes planering, inskrivning, aktiviteter och ersättning med mera
- Svar på generella frågor i samverkansärenden om individen
- Samråd med arbetsförmedlare kring individens planering

arbetsformedlingen.se/kontakt





Emil Johansson
Enhetschef, utbilda & samverka
Emil.x.johansson@arbetsformedlingen.se