

MOTALA *Kvinnor
stöder kvinnor*
KVINNOJOUR

**MOTALA
VADSTENA**

MOTALA KVINNOJOUR SOM ORGANISATION

- Stöttar kvinnor och barn utsatta för våld
- Ca 40 ideella jourkvinnor
- Två anställda jourkvinnor
- Kontoret bemannat ~08:00-16:30
- Jourtelefon och chat
- Kontorslokal Poppelgränd 2
- Skyddat boende på hemlig adress
- Roks – Riksorganisationen för kvinno- & tjejjourer i Sverige
- Kvinnoseparatistisk & feministisk värdegrund



STÖDVERKSAMHET

- **Kvinnor och tjejer utsatta för våld kan kontakta jouren för stöd & rådgivning**
- **Vad är våld?**
Fysiskt, psykiskt, sexuellt, ekonomiskt, materiellt och latent.
- **Vad erbjuder vi?**
 - Stödsamtal
 - Gruppsamtal
 - Praktiskt stöd
 - Medföljning / kontakt myndigheter
 - Skyddat boende
 - Rådgivning – stödsökande, anhöriga, yrkesverksamma, arbetsgivare
- **Barnverksamhet**
 - Kvällsträffar
 - Större aktivitet



KUNSKAPSHÖJANDE OCH OPINIONSBLDANDE

ARBETE → RÖSTBÄRARE

- **Studiecirkel – utgör grundutbildningen för ideella jourkvinnor**
 - Mäns våld mot kvinnor – ideologi och forskning
 - Intresserade av jourens verksamhet
 - Krav för medlemskap i kvinnojouren
- **Opinionsarbete**
 - Manifestationer
 - Demonstrationer
 - Offentliga möten
 - Debattartiklar
 - Politisk påverkansarbete
- **Målgruppsanpassade föreläsningar**
 - Skolor
 - Myndigheter
 - Organisationer
 - Föreningar
- **Studiebesök**
 - Politiker
 - Grupper för nyanlända kvinnor
 - Intresseorganisationer
 - Studerande inom socialt arbete



SAMVERKAN

- **Aktiv samverkan med olika aktörer**
- **Syftet?**
 - Kontakter för att underlätta för stödsökande
 - Gemensamma målgrupper – samarbete
 - Utbyte av kunskap om varandras områden
 - Vetskap om andra verksamheter som kan vara relevanta
- **Exempel:**

Barncentrum, Bostadsstiftelsen Platen,
Vuxencentrum, Kvinnojouren Ellinor,
Advokatbyråer, Integrationsenheten Bryggan,
SFI, Socialtjänsten, Regionen,
Socialförvaltningen & Socialnämnden.



HUR FINANSIERAS JOUREN?

○ Statliga medel →

- Löner
- Hyra
- Löpande utgifter

○ Kommunala medel →

○ Fonder och projektansökningar →

- 25-årsjubileum
- Informationsmaterial
- Medlemsutbildning

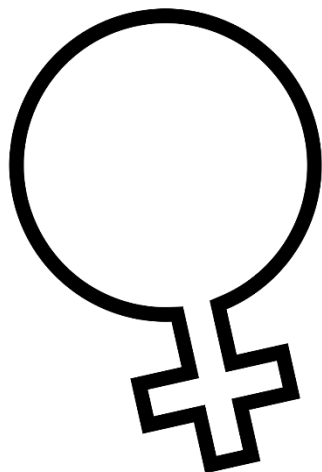
○ Gåvor →

- Barn- och Kvinnoverksamhet

○ Eventuella intäkter från skyddat boende →

- Direkt in i verksamheten





MOTALA *Kvinnor* stöder kvinnor

KVINNOJOUR

- Vi lyssnar på dig
- Vi tror på dig
- Vi stöttar dig i det du vill
- Du får vara anonym
- Vi har tystnadsplikt
- Vi har anmälningsplikt



STATISTIK MOTALA KVINNOJOUR

	2019	2020	Förändring
KVINNOR & BARN	107 kvinnor med 133 barn	142 kvinnor med 184 barn	+30%
STÖDSAMTAL	458 st	1002 st	+118%
MEDFÖLJNINGAR	58 gånger	96 gånger	+65%
TELEFONSAMTAL, SMS & MAIL	2704 st	5010 st	+85%
SAMTALSGRUPP	1 st	1 st	
ASTRID LINDGREN'S VÄRLD	15 kvinnor 25 barn	_____	
AKTIVITETER	5 st - 31 kvinnor 44 barn	3 st – 37 kvinnor 65 barn	
INFORMATIONSS- TILLFÄLLEN	32 st för ca. 1150 personer	19 st för ca. ca. 300 personer	

NATIONELL STATISTIK –

- **315** kvinnor har dödades av sin man eller ex-man under 2000-talet. *(Aftonbladets årliga granskning av fällande domar, 2020)*
- 2020 dödades **13** kvinnor av en man som de hade eller hade haft en relation med *(BRÅ, 2020)*
- 2018 misstänktes **7 160 personer** för misshandel mot en kvinna (18 år eller äldre) som de hade eller tidigare hade haft en nära relation med. Av de misstänkta personerna var **96 procent män**. *(BRÅ, 2020)*
- **10** procent av alla barn i Sverige har någon gång upplevt våld i hemmet. *(SOU 2001:72)*
- **23 200** sexualbrott anmäldes under 2019. *(BRÅ, 2020)*
- **9,9 procent** av Sveriges kvinnor blev utsatta någon gång under 2018. *(BRÅ, 2019)*
- **30,3** procent av tjejer mellan 16 till 19 år blev utsatta för sexuella övergrepp under 2018. *(BRÅ, 2019)*



MÄNS VÅLD MOT KVINNOR – STORA KOSTNADER FÖR SAMHÄLLET

43 miljarder kr/år i Sverige

- produktionsförluster
- hälsa/ohälsa
- rättsväsendet och rättsprocesser
- välfärdssystemet
- personliga kostnader för den våldsutsatta
- kostnader för specialiserade verksamheter och satsningar
- svårämbara kostnader som förlorad livskvalitet eller ökad otrygghet och rädsla.

(Estimating the costs of gender-based violence in the European Union”, eige 2014)

Sjukskrivningar

- 11 000 fall årligen som är relaterat till misshandel, fridskränkning och olaga hot mot kvinnor. *(Könsperspektiv i det försäkringsmedicinska beslutsstödet, 2013 Socialstyrelsen)*
- Sjukfrånvaron ökar med över 20 procent
- Risken att dö i förtid ökar 17 gånger för kvinnor *(The price of violence: consequences of violent crime in Sweden Petra Ornsten 2017)*
- Sjukförsäkringen för våldsutsatta kvinnor kostar svenska staten 690 miljoner kronor per år *(Nationellt Centrum för Kvinnofrid, Uppsala Universitet)*



VÅLD – SKILDA MÖNSTER

	Män	Kvinnor
Plats	utomhus offentlig	inomhus privat
Gärningsman	okänd	känd/nära relation
Händelsen	enstaka	upprepad
Vittnen/ åskådare	finns oftast	saknas (ev. barn)
Polis- anmälan	ofta två per brott anmälan/motanmälan överrapportering?	liten andel stort mörkertal Underrapportering

Källa: Katarina Weinehall, Fil Doktor, Docent Umeå Universitet.

Förövaren och brottsoffret har en känslomässig relation

Förövaren stannar frivilligt kvar på brottsplatsen

En handling av våld är en händelse i en rad övergrepp



MÄNS VÅLD MOT KVINNOR

”Det går inte att prata om våld utan att prata om kön” – Jenny Westerstrand, Roks ordförande



**I 82% av alla
våldsbrott är den
misstänkta en man**

**I 98% av alla
sexualbrott är den
misstänka en man**

MYTER OM MÄNS VÅLD MOT KVINNOR OCH BARN

Problemet med myterna:

Förskjuter ansvaret för våldet från mannen

Ursäktar våldet

Fördomar gör att vi "tittar efter våld" hos vissa, och andra inte.

- Män som misshandlar såg sin pappa misshandla mamma
- Kvinnor tar ofta tillbaka sin polisanmälan
- Män som misshandlar är psykiskt sjuka, arbetslösa, missbrukare eller invandrare
- Män slår när de är alkoholpåverkade.
- Män som slår har dålig impuls kontroll



DET PRIVATA ÄR POLITISKT

- Familjeproblem eller Samhällsproblem?
 - Samhälleliga konsekvenser
- Våldet finns bland alla åldrar, samhällsklasser, bostadsområden och yrkesgrupper
- Enligt WHO klassat som ett folkhälsoproblem
- Kunskap och kompetensområde
 - Vi behöver kunna, förstå och se våldet





SOCIALSTYRELSENS DÖDSFALLSUTREDNINGAR

○ **Genomförs:**

- då en vuxen dödats av en närstående/fd. närstående
- då ett barn misshandlats grovt eller dödats av närstående
- då det funnits ett skyddsbehov

○ **Hur:**

- samlar in dokumentation (t.ex. journaler och beslut)
- hälso- och sjukvård, socialtjänst, skola, polis
- analyserar materialet → identifiera systemfel och möjliga bakomliggande orsaker till dem.

○ **Syfte:**

- identifiera brister i samhällets skyddsnet → underlag till åtgärder

○ **Målet är att förebygga:**

- att barn far illa
- att vuxna utsätts för och dödas av våld i nära relationer



RESULTAT DÖDSFALL VUXNA 2016-2017

○ **Brottsoffer:**

- 95 % kvinnor
- samtliga haft kontakt med minst 2 samhällsaktörer
- frågan om våld ställdes inte – varken rutinmässigt eller då det fanns tecken
- brister i samordning av insatser
- arbetsgivare agerade inte trots misstanke eller kännedom om våld
- drygt en tredjedel hade haft kontakt med Försäkringskassan under det senaste året

○ **Gärningspersoner:**

- 98 % män
- riska att utöva våld uppmärksammades inte

○ **Åtgärder:**

- stärka implementeringen av redan befintliga regelverk, vägledningar, metodstöd och andra skrifter inom området





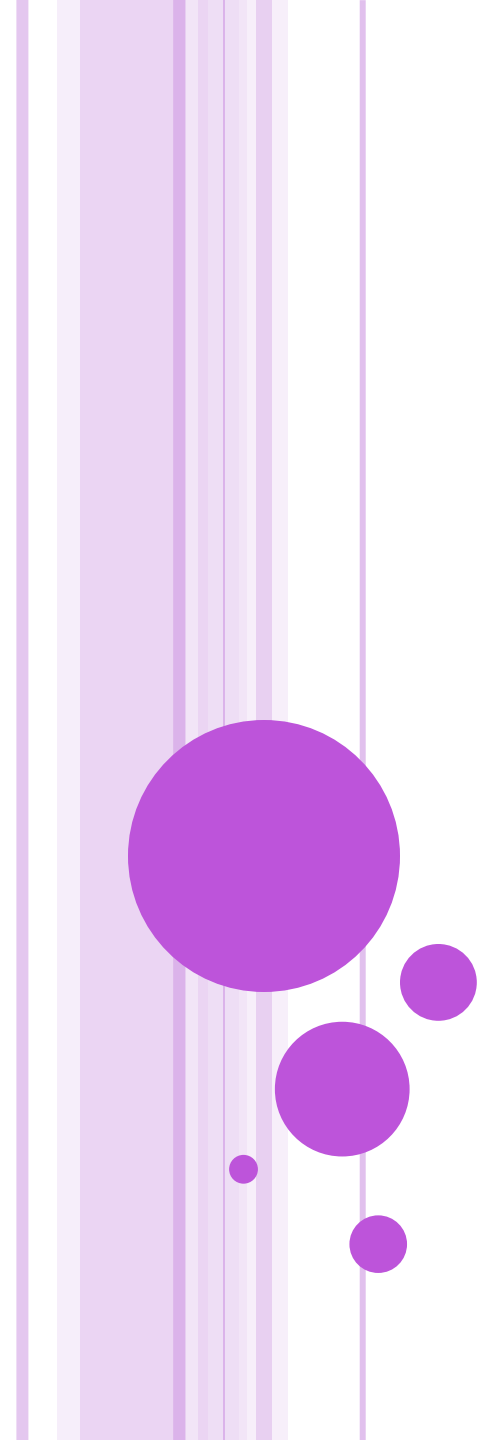
VAD ÄR VÅLD?

Definitioner

FN:S DEKLARATION OM VÅLD MOT KVINNOR, DEFINITION 1995, ART 113

- ”Våld mot kvinnor är varje våldshandling som riktar sig mot kvinnor som sådana och som resulterar i , eller som sannolikt resulterar i, fysisk, sexuell, eller psykisk skada eller lidande för kvinnor inklusive hot om sådana behandlingar, tvång, eller godtyckliga frihetsberövande, vare sig det sker i det offentliga eller privata livet.”





**”VÅLD ÄR VARJE HANDLING RIKTAD
MOT EN ANNAN PERSON, SOM GENOM
ATT DENNA HANDLING SKADAR,
SMÄRTAR, SKRÄMMER ELLER KRÄNKER,
FÅR DENNA PERSON ATT GÖRA NÅGOT
MOT SIN VILJA ELLER AVSTÅ FRÅN ATT
GÖRA NÅGOT SOM DEN VILL”**

-Per Isdal 2001

MÄNS VÅLD MOT KVINNOR

- Kategorier:
 - Fysiskt
 - Psykiskt
 - Sexuellt
 - Ekonomiskt
 - Materiellt
 - Latent

- Går att kategorisera men inte särskilja → våldshandlingar hänger samman



VAD ÄR VÅLD?

- **Fysiskt våld:** sparkar, hålla fast, slag med händer eller saker mm.
- **Psykiskt våld:** kontrollera vad någon gör, skriver eller säger, hot, säga elaka saker, hot om våld mot djur och barn.
- **Sexuellt våld:** tjatsex, husfridssex, tvingas till att utföra olika sexuella handlingar, våldtäkt, pornografi och prostitution.
- **Ekonomiskt våld:** mannen bestämmer vad hon får köpa, har full kontroll över kvinnans pengar, ta lån i hennes namn.
- **Materiellt våld:** tar sönder ägodelar, kastar saker och gömmer saker.
- **Latent Våld:** vetskapen om att våld kan förekomma.

Går att kategorisera men inte särskilja →
våldshandlingar hänger samman



MENINGEN MED VÅLD?

- **Våld är en maktutövning**
Budskap: makt & kontroll
- Våldet har alltid en riktning
 - Utövare och utsatt
- Syftet med våld är att utöva makt genom att:
 - Påverka, lära, visa, uppfostra eller hindra
- Våld ger upphov till:
 - Ångest, smärta, skada eller kränkning
- Våldets konsekvens är rädsla och därmed underkastelse eller anpassning





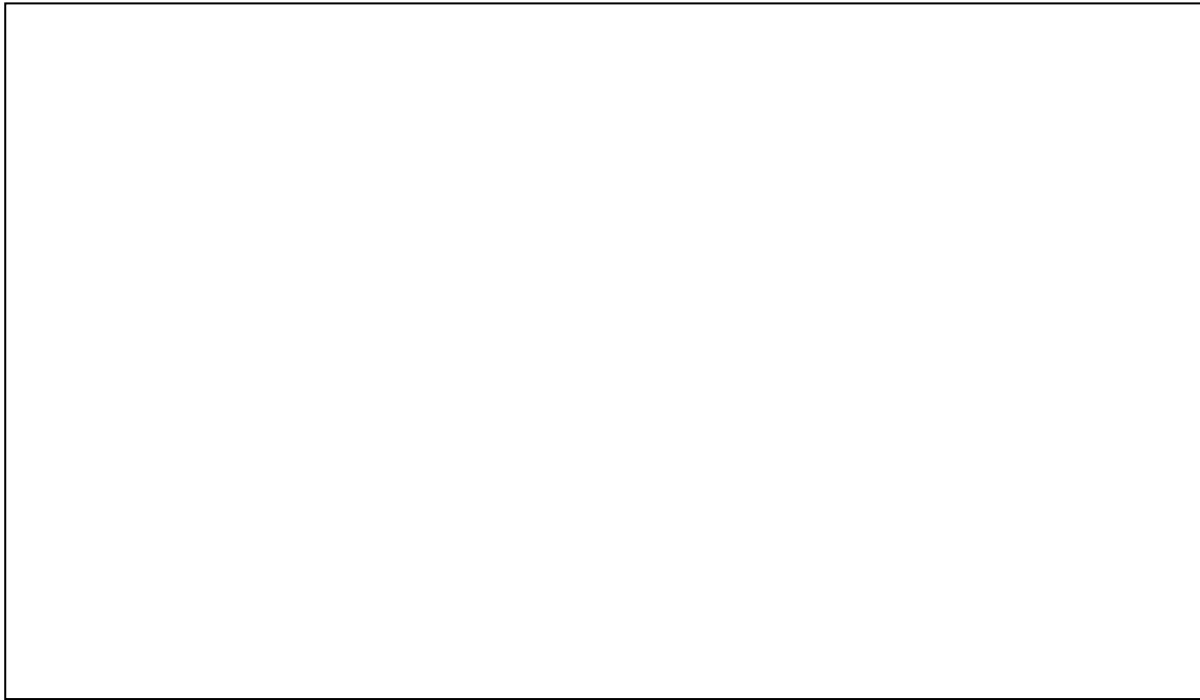
VÅLDETS MEKANISMER

Vad händer då en blir utsatt för våld?

EVA LUNDGREN



LIVSUTRYMME



LIVSUTRYMME



Föreställningar om sig själv

Känslor	Tankar	Åsikter	
Upplevelser	Beslut	Gränser	
Vänner	Självkänsla	Yrkesval	Position
Människosyn	Politiska ställningstaganden		
	Värderingar	Levnadsstandard	
Förväntningar	Familjerelationer	Intressen	

Kär
Sexigare
Snyggare
Älskad
Roligare
Smartare
Berikad
Lyckligare
Sedd
Hörd
Tillhörig



LIVSUTRYMME

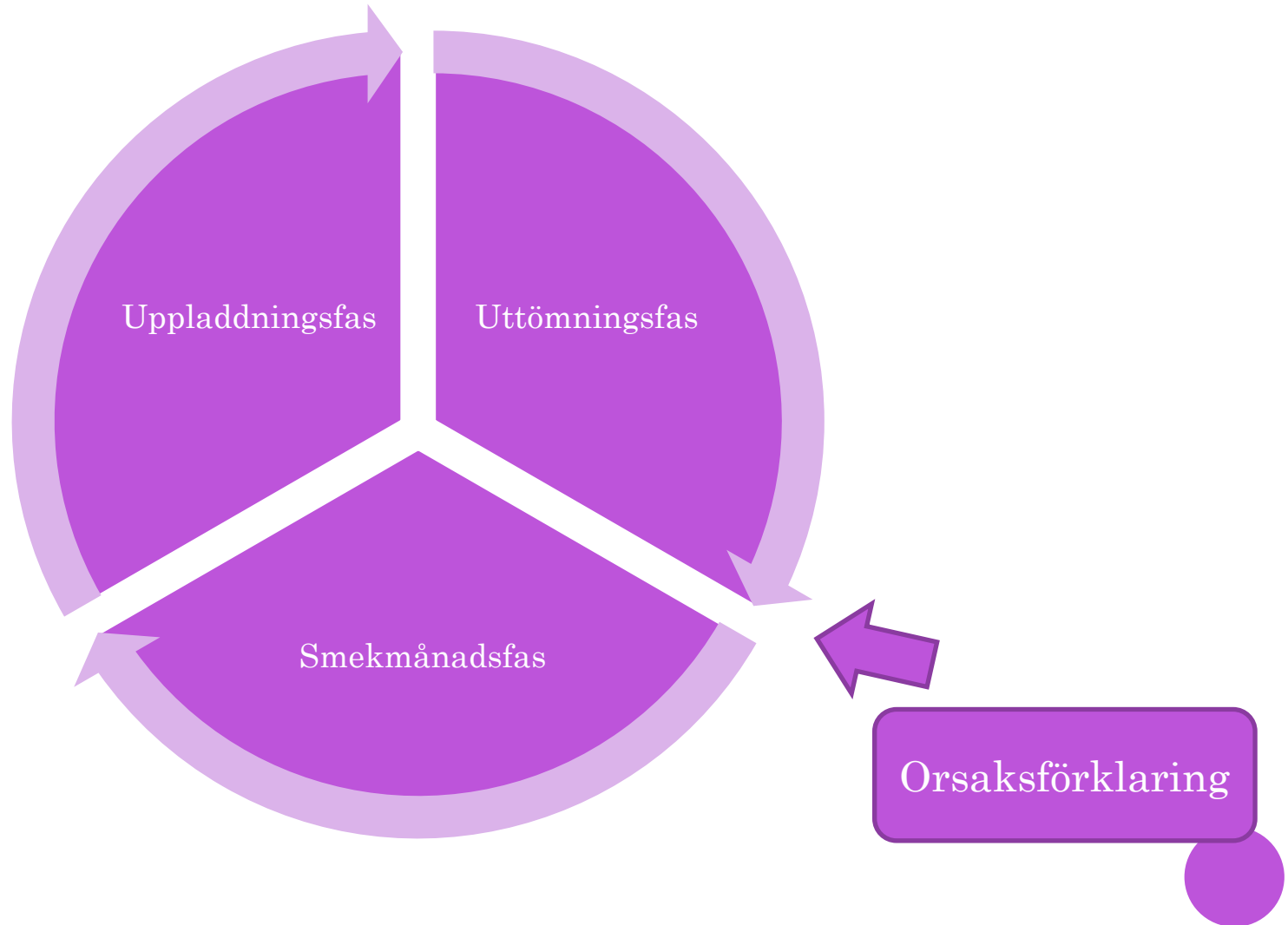


NORMALISERINGSPROCESSEN

- Kärleksfull kontroll
- Våldet blir ett normalt inslag i vardagen
- Isolering, kan inte jämföra sig med andra
- Växling mellan våld och värme
- Det är mannen som avgör när växlingen ska ske och kvinnan har ingen kontroll över detta.



VÅLDETS OLIKA FASER



VÅLDETS MEKANISMER

- Växling mellan våld & värme - normalisering
- Anpassning
Primär strategi
- Motstånd
Finns i alla, både kvarhållande och frigörande
- Motståndets funktion
*Jag är inte underordnad, känsla av kontroll, försöka påverka honom, uppbrott/
överleva i relationen*
- Traumatiska band
*Kärlek, rädsla, hat, medlidande, skuld, hopp, viljan att förstå mannen, beroende,
internalisering.*
- Uppbrottsprocessen




SÅRBARHETSFAKTORER – DUBBEL UTSATTHET

- Okunnighet om de rättigheter en har
- Socialt och ekonomiskt beroende av närstående eller av samhället
- Konflikt mellan närståendes och andras förväntningar
- Isolering och ensamhet
- Beroende av andra för att klara vardagslivet
- Starkt beroende av våldsutövaren



MANNENS VÅLD FÅR KONSEKVENSER

- Fysiska skador
 - Somatiska besvär
 - *Smärtor*
 - *Försämrad hälsa, mag&tarm problem, huvudvärk, värk*
 - Psykologiska besvär
 - *Ångest, sömnsvårigheter, utmattning, nedstämdhet, mardrömmar, PTSD, ätstörningar & självmordstankar*
 - Bostadslöshet
 - Ekonomisk utsatthet
 - Social isolering
 - Mannens våld ger effekt på kvinnans självbild
 - *Mannens påståenden och kränkningar utplånar kvinnans jag och livsutrymme*
 - Våldsutsatta kvinnor kan för personer utan kunskap om våldet uppfattas som irrationella
- 

Ångest
Förvirring
Sömnsvårigheter
Depression

Svårt att fatta beslut
Ilska / sorg / stress
Minnesförlust
Självdestruktivitet

**TECKEN PÅ
VÅLDSUTSATTHET**

Psykosomatiska reaktioner
PTSD
Humörsvängningar
Flashbacks – återupplever
våldet
Skuld och skamkänslor

Själv mordstankar
Sänkt självkänsla
Tillitsproblem / Klamrar sig
fast
Problem med sex
Koncentrationssvårigheter



VÅLD / ÖVERGREPP DÖLJS I DIAGNOSER

”SYMPTOM PÅ ÖVERGREPP DÖLJS I PSYKIATRISKA DIAGNOSER DÅ SJUKVÅRDEN INTE FRÅGAR OM VÅLD. MÅNGA AV SYMPTOMEN PÅ VÅLDSUTSATTHET KAN MISSTAS MED PSYKISK OHÄLSA. MÅNGA AV KVINNORNA MENAR ATT DERAS PSYKISKA OHÄLSA TILL STOR DEL ÄR EN KONSEKVENNS AV ÖVERGREPPEN, MEN TROTS DETTA BERÄTTAR DE INTE FÖR PERSONALEN.”

- Karin Örmon 2014

Doktor i medicinsk vetenskap vid malmö högskola

VARFÖR GÅR HON INTE?

- Rädsla
- Hot om dödligt våld
- Han hotar med självmord
- Barnen
 - Han hotar att ta dem
 - Hotar med Socialtjänsten
 - Vill inte att han ska vara själv med barnen
- Skäms för att blivit utsatt för våld av sin man
- Kraftlös, både psykiskt och fysiskt
- Tror att hon inte klarar sig utan honom
- Tror att han inte klarar sig utan henne
- Vet inte vart hon ska ta vägen





OM SVARET ÄR JA – VAD GÖR JAG DÅ?

Stöd till våldsutsatta kvinnor

HUR KAN DU STÖTTA EN KVINNA SOM ÄR UTSATT?

- Lyssna – visa att du tror på det hon berättar
- Uppmärksamma vad du ser
- Undvik att ifrågasätta kvinnan och hennes handlande
- Undvik att komma med för mycket lösningar och goda råd – men berätta att du gärna stöttar om/när hon vill
- Bryta normaliseringen, om det är möjligt
- Inte prata illa om mannen
- Berätta hur du ser situationen från ett barnperspektiv
- Finns kvar – peppa och stötta
- Informera om stöd och skydd



ATT TÄNKA PÅ I MÖTET: VEM ÄR JAG – VEM ÄR HON?

- Vart finns kvinnan ?
- Språkbruk – definition av våld
- Kroppsspråk
- Normer
- Fördomar / myter
- Kunskap



ATT ARBETA MED SINA VÄRDERINGAR/NORMER/FÖRDOMAR

- Finns i oss alla
- Viktigt att ha en levande diskussion kring detta
- Lättare att se maktstrukturer generellt – svårare hos sig själv/gruppen
- Vilka kvinnor upplever en ”besvärliga”?
- Vilka kvinnor vill en göra ”allt för”?



VARNINGSSIGNALER FÖR ARBETSGIVARE ATT TITTA EFTER

- Upprepad korttidsfrånvaro
- Hög sjukfrånvaro
- Svårt att ändra i schema eller byta turer
- Svårt att delta i aktiviteter utanför arbetstid
- Partnern lämnar och hämtar vid arbetet
- Tät telefonkontakt med partnern
- Partnern är överbeskyddande och kontrollerande
- Ovilja att prata om sin relation
- Irrationalitet
- Magont och huvudvärk
- Stressymptom, rädsla och ångest
- Trötthet, sömn och koncentrationssvårigheter



HUR KAN NI SOM ARBETSGIVARE STÖTTA?

Bemötande

- Enskilt samtal eller medarbetarsamtal under arbetstid
- Lugn plats
- Frågar utifrån omtanke och chefsansvar arbetsmiljö och hälsa
- Förutsättning kunskap om våld och dess konsekvenser; *DET ÄR INTE HENNES FEL*
- Ifrågasätt inte hennes berättelse
- Lyssna och bekräfta
- Berätta hur du ser situationen från ett barnperspektiv
- Bestäm tid för uppföljande möte, fortsätt följ upp → hjälper henne framåt i processen
- Uppmuntra till andra stödkontakter → förmedla
- Dokumentera

Användbara frågor

- Hur trivs du på jobbet? (t.ex. utifrån att hon sällan deltar vid gemensamma aktiviteter)
- Hur fungerar det med arbetstider och schemaläggning utifrån din hemsituation?
- Hur ser arbetsfördelningen ut i hemmet mellan dig och din partner? (barn och hus)
- Har du någon gång blivit illa behandlat, psykiskt eller fysiskt, hemma eller på jobbet?
- Känner du dig på något sätt otrygg?
- Har du vid något tillfälle blivit knuffad, hotad eller slagen?
- Finns det något jag kan göra för dig som arbetsgivare?



SOCIALTJÄNSTENS ANSVAR

” Till socialnämndens uppgifter hör att verka för att den som utsatts för brott och dennes närstående får stöd och hjälp.

*Socialnämnden ska särskilt beakta att **kvinnor** som är eller har varit utsatta för våld eller andra övergrepp av närstående kan vara i behov av stöd och hjälp för att förändra sin situation.*

*Socialnämnden ansvarar för att ett **barn**, som utsatts för brott, och dennes närstående får det stöd och den hjälp som de behöver.*

*Socialnämnden ska också särskilt beakta att ett **barn** som bevittnat våld eller andra övergrepp av eller mot närstående är offer för brott och ansvara för att barnet får det stöd och den hjälp som barnet behöver.”*

5 kap. 11§ SoL



VILKEN HJÄLP FINNS ATT FÅ? VEM GÖR VAD?

- **ALLTID:** Akut - livshotande - 112
- **Akut hjälp med sovplats, skyddat boende m.m.**
Socialtjänsten: 0141-22 53 00
Utanför kontorstid: 0141-22 53 56
- **Motala Kvinnojour erbjuder:**
 - Rådgivning
 - Samtalsstöd
 - Praktiskt stöd – socialtjänst, polis, tingsrätt etc~ träff inom 1 vecka



OM DU VET ATT EN
KVINNA UTSÄTTS
FÖR VÅLD

INFORMERA OM
VILKET STÖD SOM
FINNS

VILL HON HA STÖD?

JA

NEJ

AKUT

SOCIALTJÄNSTEN

INTE AKUT
/ VILL INTE
SOCIALTJÄNST

FRÅGA IGEN
OROSANMÄLAN

-SKYDDAT
BOENDE

-INFORMATION
OM STÖD
-PRAKTISK
HJÄLP

TEAM VIR

-INFORMATION
OM STÖD
-PRAKTISK
HJÄLP
-STÖDSAMTAL

KVINNOJOURN

-INFORMATION
OM STÖD
-PRAKTISK
HJÄLP
-STÖDSAMTAL



VAD HÄNDER DÅ MAN TAR KONTAKT MED KVINNOJOURNEN?

Yrkesverksam

- Information – vet kvinnan att du ringer?
- Rådgivning – bemötande, nästa steg, annan verksamhet
- Riskbedömning
- Boka tid
- Samverkan - SiP

Stödsökande kvinna

- Ok att vara anonym
- Information om vår verksamhet
- Rådgivning
- Tips på advokater
- Riskbedömning
- Bokar tid
- Samtalsstöd
- Praktiskt stöd
- Stöd i kontakt med myndigheter, advokat m.m



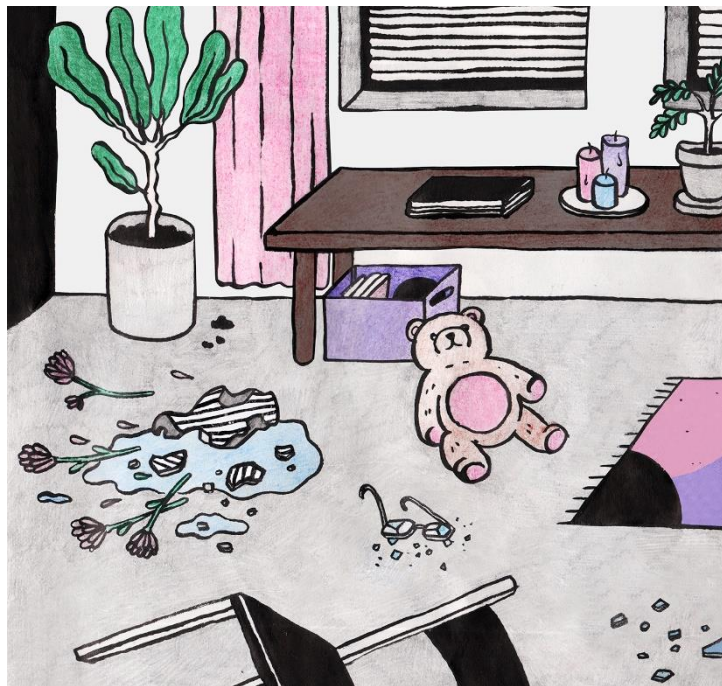
VI FÅR INTE GLÖMMA BARNEN!

- Den i särklass störst riskfaktorn för att barn utsätts för våld är att det förekommer våld mellan de vuxna i hemmet, 6-10 ggr större risk
- Kan vara mer psykiskt skadligt att uppleva våld än att själv utsättas
- Det är **alltid vuxnas ansvar att förhindra våld mot barn**, men ofta förekommer våld utan att någon utomstående vuxen känner till det. Vi behöver prata med våra barn om våld och om deras rättigheter
- För vuxna skall kunna uppmärksamma ett barn som far illa och våga anmäla krävs det att en har tillräcklig **kunskap** om vad våld är och vart de kan vända sig om de vill slå larm



BARN SOM UPPLEVER VÅLD

- Synliggör att barnen kan se, höra eller på andra sätt märka att någon i familjen eller barnet själv blir utsatt för våld.



TIPS!

- **NCK:s webbaserade introduktionskurs**
 - Grundläggande kunskap om mäns våld mot kvinnor och våld i nära relationer
- **Kvinnojouren**
 - Rådfråga, ok att vara anonym
 - Boka föreläsning
 - Lättillgänglig information
- **Podcast**
 - ”Våld i nära relationer – Det börjar med kärlek”
- Följ **Motala Kvinnojour** och **Roks** på sociala medier



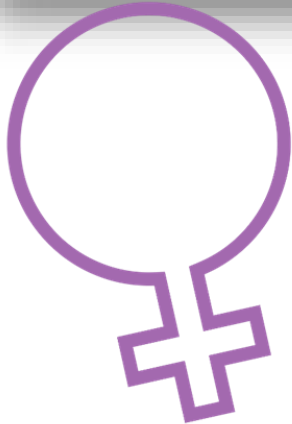


Facebook:

Motala Kvinnojour

Instagram:

@motalakvinnojour



MOTALA *Kvinnor stöder kvinnor*
KVINNOJOUR

Kontakt:

Telefon 0141-512 00

Sms 070-665 65 53

Mail motalakvinnojour@roks.se

